



BRUGERMANUAL

DA

Se venligst vores website: www.geemarc.com for en opdateret brugerguide, da der kan være vigtige opdateringer og ændringer som du bør kende til!

FORSIGTIG : Brug kun det medfølgende batteri. Der kan være risiko for eksplosion, hvis der anvendes en forkert batteritype til hovedenheden. Batteriet må ikke udsættes for høje eller lave ekstreme temperaturer og lavt lufttryk i stor højde under brug, opbevaring eller transport. Hvis batteriet lægges i ild eller en varm ovn, eller hvis batteriet knuses eller skæres mekanisk, kan det medføre en eksplosion. Hvis batteriet efterlades i omgivelser med ekstremt høje temperaturer, kan det medføre en eksplosion eller udslip af brændbar væske eller gas. Batteri, der udsættes for ekstremt lavt lufttryk, kan medføre en eksplosion eller udslip af brændbar væske eller gas. Bortskaf brugt batteri i henhold til anvisningerne.

Normal driftstemperatur for produktet (f.eks. 0 oC ~ 40oC).
Brug kun det nedenfor anførte batteri.

⚠️📖 Alkaine-batterier : TYPE: AA 1,5V x 2 stk.

VIGTIGE SIKKERHEDSINSTRUKTIONER

Når dørklokken og tilbehøret bruges, bør grundlæggende sikkerhedsforanstaltninger altid følges for at reducere risikoen for brand, elektrisk stød og skade inklusiv følgende.

1. Læs og forstå alle instruktionerne.
2. Følg alle advarsler og instruktioner angivne på produktet.
3. Brug ikke noget flydende rensesvæske eller rensespray. Brug en tør klud for rengøring.
4. Udsæt ikke produktet for direkte sollys eller ekstrem kulde. Stil ikke produktet tæt på varmekilder så som radiatorer, elkedler etc.
5. Tag dette produkt ud af stikket i væggen og kontakt din distributør for service under følgende omstændigheder:
 - Hvis produktet ikke fungerer normal ved at følge betjeningsvejledningerne.

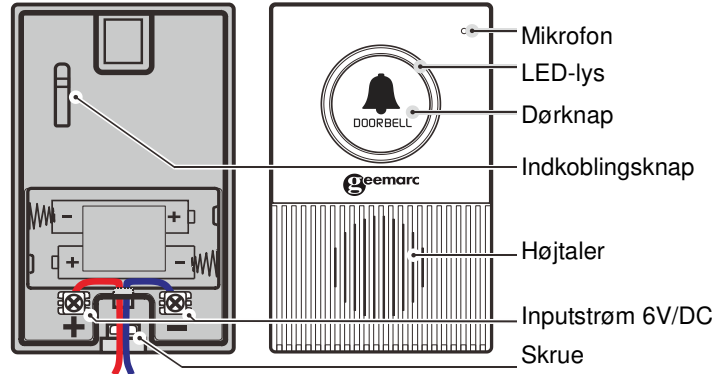
- Hvis produkter er blevet tabt og kabinettet er blevet skadet.
 - Hvis produktet udviser en markant forandring i præstation.
6. Brug ikke dørklokken, når der er en gaslækage i nærheden
 7. Sørg for, at polerne vender rigtigt når batterierne sættes i.

AT KOMME I GANG

Pakkens indhold

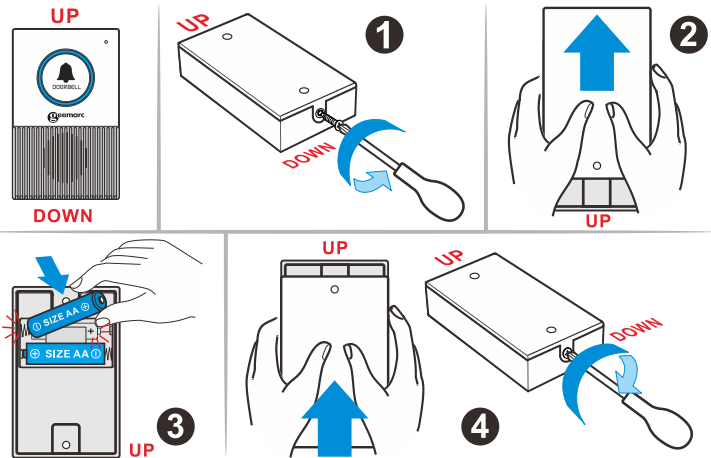
Pakken indeholder følgende:

Dørklokke, AA-batterier x 2, brugermanual, skruer og gevind



Isætning af batterierne i dørklokken

1. Fjern skruen i bunden.
2. Skub for at fjerne pladen for montering på væggen som sidder på bagsiden.
3. Sæt to AA-batterier i batterirummet som passer med markeringen for polerne (+ and -) i batterirummet.
4. Tryk for at sætte pladen for vægmontering tilbage over batterirummet og indsæt skruen.



REGISTRERING

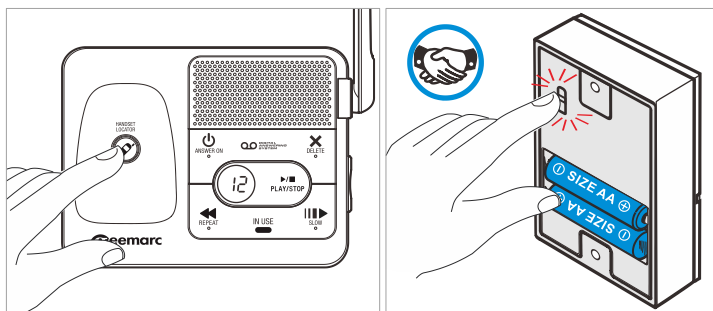
Registrering

Hvis du køber en ekstra dørklokke, følg proceduren i næste kapitel

Hvis din dørklokke sælges med AMPLIDECT595 U.L.E i pakkeløsning, behøver ikke registrere.

Let registrering af dørklokken

1. Sørg for, at dørklokken er forsynet med strøm fra batterierne inden den registreres med telefonbasen
2. **Tryk og hold** knappen  / **Handset locator** nede på telefonen AD595 ULEs base indtil du hører et bip.
3. **Tryk og hold** dørklokkens indkoblingsknap nede indtil det blå LED-lys blinker. Dørklokken er registreret til AMPLIDEDT595 U.L.E.



Når dørklokken er registreret til basen, vil du høre et bip, der bekræfter dette.

Vær opmærksom på: Det maksimale antal dørklokker man kan have forbundet til AMPLIDEDT595 U.L.E er 2.

BRUG

Installer dørklokken, tryk og sikr, at dørklokkens sender er sikkert forbundet og inden for korrekt rækkevidde for at kunne ringe til AMPLIDEDT595 U.L.E.

Under dørklokkens varsler trykker man på den grønne knap på håndsettet for at starte kommunikationen mellem håndsettet og senderen.

PROBLEMLØSNING

Hvis du har nogle problemer med din telefon, anbefaler vi følgende nævnt for neden.

Problem	Løsninger
Der er ikke noget LED-lyser der blinker på dørklokken når der trykkes på den.	<ul style="list-style-type: none"> • Isæt to AA-batterier og tilslut vekselstrømforsyning til dørklokken. • Dørklokken kan være løber tør for batteri. Du kan behøve at skifte batterier.
Dørklokken fungerer ikke med telefonsystemets udstyr	<ul style="list-style-type: none"> • Sørg for at ringeklokken er registreret til telefonsystemet. • Hvis de førnævnte forslag ikke virker, afregistrer alle apparater og registrer dem til telefonens base igen.

TEKNISKE SPECIFIKATIONER

Frekvenskontrol	Krystalkontrolleret PLL- synthesizer
Transmissionfrekvens	1.88 GHz-1.9 GHz
Kanaler	10
Nominel effektiv rækkevidde	Indendørs: 50m Udendørs: 300m
RF-styrke	< 250mW
Strømkrav	AA Alkaliske batterier (2)

PLEJE OG VEDLIGEHOLD

Pleje af din dørklokke

- Din dørklokke indeholder sofistikerede elektroniske dele, så du skal behandle den med forsigtighed.
- Undgå voldsom behandling.
- Læg forsigtigt dørklokken ned.
- Gem den originale forpakning for at beskytte din dørklokke hvis du nogensinde skal sende den.

Undgå vand

- Din dørklokke kan blive skadet hvis den får vand. Brug ikke dørklokken i regnvej eller med våde hænder. Installer ikke telefonbasen tæt på en vask, et badekar eller en bruser.

Tordenvejr

- Tordenvejr kan nogle gange forårsage strømudsving der er skadelige for elektronisk udstyr. For din egen sikkerhed bør du passe på når du bruger apparatet under storme.

Rengøring af din dørklokke

- Din dørklokke har en holdbar plastkasse som bør forblive i god stand i mange år. Rengør den kun med en blød klud med en lille smule vand eller mild sæbe.
- Brug ikke for meget vand eller nogen former for rengøringsmiddel.

GARANTI

Fra det øjeblik du køber din Geemarc Doorbell595 U.L. garanterer Geemarc den i en periode på to år. I denne periode er alle reparationer og udskiftninger (efter vores vurderinger) gratis. Skulle du støde på nogle problemer kan du kontakte vores kundeservice eller besøge vores webside på www.geemarc.com.

Garantien dækker ikke ulykker, negligering eller ødelæggelse af nogle dele. Produktet må ikke modificeres eller skilles ad af nogen som ikke er en autoriseret repræsentant fra Geemarc.

Garantien fra Geemarc begrænser på ingen måde dine juridiske rettigheder.

VIGTIGT: DIN KVITTERING ER DEL AF DIN GARANTI OG SKAL GEMMES OG FREMVISES I TILFÆLDE AF EN GARANTIREKLAMATION.

Bemærk venligst: Garantien gælder kun i Danmark

ERKLÆRINGER:

CE-direktiver

Geemarc Telecom SA erklærer hermed at denne Doorbell595 U.L.E er i overensstemmelse med de essentielle krav og andre relevante lovbestemmelser i Radio Equipment Directive 2014/53/UE.

CE-erklæringen om konformitet kan læses på at www.geemarc.com

Genbrugsdirektiver

Direktivet WEEE (Waste Electrical and Electronic Equipment) er blevet brugt for produktet til slut i deres levetid og er blevet genbrugt på den bedst mulige måde.

Når dette produkt er færdigt, put det venligst ikke i skraldespanden. Vi beder dig bruge en af følgende muligheden for bortskaftelse:

- Fjern batterierne og deponer dem efter passende forskrifter. Deponer produkter i overensstemmelse med passende forskrifter.
- Eller giv det gamle produkt til forhandleren. Hvis du køber et nyt, bør de acceptere det.

Hvis du følger disse instruktioner, sikrer du personlig helse og beskytter miljøet.



For produktsupport og hjælp besøg vores webside på www.geemarc.com

E-mail: help@geemarc.com telefon 01707 387602

linjen er åben 09:00 – 16:00 mandag til fredag
2 Rue Galilée, Parc de l'Etoile, 59791 Grande-Synthe Cedex,
Frankrig

Manufacturer: Vtech (Dongguan) Telecommunications Limited.
Vtech Science Park, Xia Ling Bei Management Zone, Liaobu,
Dongguan, Guangdong.

Dette produk er produceret i Kina for Geemarc Telecom

QUGDOORBELL595 U.L.E_DK_A4_V1.4